

La Chaloupe



AVIS DE COURSE
Régates du Bois de la Chaise
du 10 au 12 août 2018
Noirmoutier
La Chaloupe - CVBC
Grade 5A



La mention « [DP] » dans une règle de l'AC signifie que la pénalité pour une infraction à cette règle peut, à la discrétion du jury, être inférieure à une disqualification.

Parrainées par la Communauté de Communes de l'île de Noirmoutier et la Ville de Noirmoutier, les Régates du Bois de la Chaise ont lieu du 10 au 12 août 2018 en Baie de Bourgneuf sur le plan d'eau du Bois de la Chaise. Elles sont organisées par La Chaloupe conjointement avec le Cercle de la Voile du Bois de la Chaise et en partenariat avec l'Escale Nautique de l'île de Noirmoutier, sous l'égide de la Fédération Française de Voile.

1. REGLES

La régate sera régie par :

- 1.1 les règles telles que définies dans *Les Règles de Course à la Voile* (RCV),
- 1.2 les prescriptions nationales traduites pour les concurrents étrangers précisées en annexe « Prescriptions » (*supprimer 1.2 en l'absence de concurrents étrangers attendus*)
- 1.3 les règlements fédéraux,
- 1.4 la partie B, section II du Règlement International pour Prévenir les Abordages en Mer (RIPAM) quand elle remplace les RCV du chapitre 2,
- 1.5 sans objet
- 1.6 En cas de traduction de cet avis de course, le texte français prévaudra. (*supprimer 1.6 en l'absence de concurrents étrangers attendus*)

2. PUBLICITE DE L'EPREUVE [DP]

sans objet

3. ADMISSIBILITE ET INSCRIPTION

3.1 La régate est ouverte à

- 3.1.1 tous les bateaux en règle avec leur autorité nationale, de catégorie de conception : C ou D norme CE ou, pour les bateaux de conception antérieure à cette norme, homologables au minimum en : 5^e catégorie de navigation ou équivalent.

Les bateaux francisés devront disposer de l'armement de sécurité prévu pour la zone de navigation : côtière de la Division 240.

Les bateaux non francisés devront être en règle avec leur législation nationale en vigueur.

- 3.1.2 tous les bateaux: Les métriques (8mJl, 6mJl, 5.5mJl), Les quillards de sport (Requin, Dragon, Tofinou 7m), Les yachts classiques et de tradition, Les plans Harlé bois (Muscadet, Cognac, Armagnac) et les Bélougas bois, tous voiliers monocoques en bois d'avant 1976, Les reconstructions à l'identique de bateaux anciens (antérieurs à 1976), Les reconstructions de bateaux dont les plans sont fortement inspirés de formes anciennes (Antérieures à 1976).

3.2 Les inscriptions s'effectueront de la manière suivante :

L'inscription est à envoyer par courrier au plus tôt. En cas d'annulation complète des régates, les frais d'inscription seront remboursés aux skippers et équipages.

- 3.2.1 L'inscription se fait par courrier, par mail ou par dépôt du dossier au bureau de La Chaloupe. Le formulaire devra être complété, notamment pour tout ce qui concerne les coordonnées de l'équipage, et envoyé accompagné du chèque de règlement à : Association La Chaloupe Rue de l'écluse 85330 Noirmoutier en l'île. Un accusé de réception sera envoyé par email. Des bouées de mouillage peuvent être réservées pour la durée de l'événement, sous réserve d'en faire la demande lors de l'inscription. Celles-ci sont attribuées en priorité aux bateaux extérieurs et selon la disponibilité.



- 3.2.2 La confirmation des inscriptions se fera au PC Course, au local du CVBC, Plage des Dames lors de la journée du jeudi 9 août 2018, de 10h00 à 12h30 et de 14h00 à 18h00. La Chaloupe acceptera les modifications et/ou corrections des équipages ainsi que les frais de bouche afférents le 9 août 2018.
- 3.2.3 Les inscriptions seront closes le jeudi 09 août à 18h00. D'autre part, compte-tenu de la pénurie de médecins sur l'île de Noirmoutier, les équipages inscrits en régate devront anticiper l'obtention de leurs certificats médicaux : il sera extrêmement difficile d'obtenir un rendez-vous sur place pour ce motif.**
- 3.3 Les concurrents (chaque membre de l'équipage) possédant une licence FFVoile doivent présenter au moment de leur inscription :
- leur licence ClubFFVoile mention « compétition » valide attestant la présentation préalable d'un certificat médical de non contre-indication à la pratique de la voile en compétition
 - ou leur licence ClubFFVoile mention « adhésion » ou « pratique » accompagnée d'un certificat médical de non contre-indication à la pratique de la voile en compétition datant de moins d'un an,
 - une autorisation parentale pour les mineurs
 - si nécessaire, l'autorisation de port de publicité
 - le certificat de jauge ou de conformité.
- 3.4 Les concurrents étrangers (chaque membre de l'équipage) ne possédant pas de licence FFVoile doivent présenter au moment de leur inscription :
- un justificatif de leur appartenance à une Autorité Nationale membre de World Sailing
 - le certificat de jauge ou de conformité
 - un justificatif d'assurance valide en responsabilité civile avec une couverture minimale de deux millions d'Euros
 - un certificat médical de non contre-indication à la pratique de la voile en compétition datant de moins d'un an (rédigé en français ou en anglais) ainsi qu'une autorisation parentale pour les mineurs.
- 3.5 Composition des équipages – déclaration de partance : *[DP]*
- 3.5.1 La liste complète des équipiers potentiels doit figurer sur le bulletin d'inscription.
- 3.5.2 La rotation d'équipiers est autorisée. Chaque jour, en remplissant la feuille de partance, le chef de bord devra déclarer dans cette liste les équipiers de son choix embarqués à concurrence du nombre d'équipiers prévu par les règles de sa classe/série. Pour les métriques et quillards de sport, le nombre d'équipiers embarqués doit être identique pour toutes les courses de l'épreuve.
- 3.5.3 La course en solitaire n'est pas autorisée sur le Rond 1.
- 3.6 L'organisateur se réserve le droit de refuser l'inscription d'un bateau, conformément à la règle 76 des Règles de Course à la Voile.

4. DROITS A PAYER

Pour tous les bateaux du rond 1, les droits d'inscription sont calculés sur la base de 140€ pour 2 personnes, plus 20€ par équipier supplémentaire .

Pour tous les bateaux du rond 2, les droits d'inscription sont calculés sur la base de 100€ pour 2 personnes, plus 20€ par équipier supplémentaire.

Ces droits d'inscription comprennent :

- Un repas par personne pour le samedi 11 août 2018
- L'organisation générale des épreuves
- Les places aux mouillages à la Plage des Dames pour les bateaux en ayant fait la demande.
- La participation au pot des équipages et à la remise des prix (réservés aux participants et leur conjoint). Ils ne comprennent pas :
- Le repas supplémentaire, 20€ par personne, vin non compris.

Les personnes qui accompagnent un équipage peuvent participer au dîner des équipages pour un supplément forfaitaire de 20€ par personne, mais le nombre de places au dîner des équipages étant limité, la priorité sera donnée aux régatiers.

5. PROGRAMME

5.1 Confirmation des inscriptions : le jeudi 09 août 2018 de 10h00 à 12h30 et de 14h00 à 18h00 au PC Course, au local du CVBC, Plage des Dames

5.2 *sans objet*

5.3 Jours de course (*incluant la course d'entraînement si nécessaire*)

Date	Heure du 1 ^{er} signal d'avertissement	Classe(s)
10/08/2018	12h00	Toutes
11/08/2018	10h00	Toutes
12/08/2018	10h00	Toutes

5.3.1 Programme à terre : voir annexe

5.4 Le dernier jour de la régate, aucun signal d'avertissement ne sera donné après 12h00.

5.5 Les équipiers non chef de bord sont conviés à rejoindre le service de rade pendant le briefing dans le but de fluidifier le service.

6. INSTRUCTIONS DE COURSE

Les instructions de course seront affichées lors de la confirmation des inscriptions

7. LES PARCOURS

7.1 Les parcours peuvent être du type « banane », « triangle », « losange », « olympique » ou « côtier ». Le parcours côtier du dimanche matin est une manche obligatoire non retirable.

7.2 L'emplacement de la zone de course est décrit en annexe ZONE DE COURSE. Un service de navettes est prévu pour l'aller et le retour entre la plage et la zone de mouillage.

7.3 Les bateaux accueillis au port de l'Herbaudière rejoindront par eux-mêmes la zone de départ.

7.4 Le PC course est situé au Club House du CVBC, plage des dames.

8. SYSTEME DE PENALITE

Pour toutes les classes, la RCV 44.1 est modifiée de sorte que la pénalité de deux tours est remplacée par la pénalité d'un tour.

9. CLASSEMENT

9.1 2 courses devront être validées pour valider la compétition.

9.2 (a) Quand moins de 4 courses ont été validées, le classement général d'un bateau sera le total de ses scores dans toutes les courses.

(c) Quand 4 courses ou plus ont été validées, le classement général d'un bateau sera le total de ses scores dans toutes les courses en retirant sa plus mauvaise course sauf manche du dimanche matin.

9.3 *sans objet*

9.4 Le calcul du temps compensé des bateaux qui y sont soumis sera fait selon le système temps sur temps.

9.5 Les Yachts classiques seront classés suivant la Jauge Classique Handicap (JCH), s'ils sont en nombre suffisant pour constituer un groupe de classement. Les Plans Harlé Bois, Bélougas et To nous 7m seront classés suivant la jauge OSIRIS.

9.6 Les Régates comporteront des courses et feront l'objet d'un classement en temps compensé attribué sur la base des tables FFV pour les groupes 3, 4 et 5 (en fonction des séries). Le coefficient du groupe 2 sera arbitré sur la base RFBC. Le classement sera effectué en tenant compte de toutes les épreuves courues, et en cas d'annulation, il portera sur un minimum de 2 épreuves.

10. PLACE AU PORT

Des mouillages sont réservés et disponibles plage des dames (inclus dans les frais d'inscription).

D'autre part, il est possible de réserver des nuits au port de l'Herbaudière (non inclus dans les frais d'inscription. Téléphone de la capitainerie du port de l'Herbaudière : 02 51 39 05 05

11. LIMITATION DE SORTIE DE L'EAU [DP]

Les bateaux ne doivent pas être sortis de l'eau pendant la régate sauf sous réserve et selon les termes d'une autorisation écrite préalable du comité de course.

12. COMMUNICATION RADIO [DP]

Excepté en cas d'urgence, un bateau qui est en course ne doit ni émettre ni recevoir de données vocales ou de données qui ne sont pas disponibles pour tous les bateaux.

13. PRIX

Des prix, sans valeur marchande significative, seront remis aux vainqueurs des différents groupes de classement.

14. DECISION DE COURIR

La décision d'un concurrent de participer à une course ou de rester en course relève de sa seule responsabilité. En conséquence, en acceptant de participer à la course ou de rester en course, le concurrent décharge l'autorité organisatrice de toute responsabilité en cas de dommage (matériel et/ou corporel).

15. INFORMATIONS COMPLEMENTAIRES

Pour toutes informations complémentaires veuillez contacter :

Association La Chaloupe :

Président : Christian DUMUR

Cercle de la Voile du Bois de la Chaize :

Président : Jean-François THAU

Inscriptions et attribution des mouillages Rond 1 et Rond 2 :

Eva Cointet - regates@associationlachaloupe.org - 06 38 64 85 09

(A supprimer en l'absence de concurrents étrangers attendus)

ANNEXE PRESCRIPTIONS FEDERALES

FFVoile Prescriptions to RRS 2017-2020
translated for foreign competitors

FFVoile Prescription to **RRS 25** (*Notice of race, sailing instructions and signals*):

For events graded 4 and 5, standard notices of race and sailing instructions including the specificities of the event shall be used. Events graded 4 may have dispensation for such requirement, after receipt of FFVoile approval, received before the notice of race has been published.

For events graded 5, posting of sailing instructions will be considered as meeting the requirements of RRS 25.1 application.

(*) FFVoile Prescription to **RRS 64.3** (*Decisions on protests concerning class rules*):

The jury may ask the parties to the protest, prior to checking procedures, a deposit covering the cost of checking arising from a protest concerning class rules.

(*) FFVoile Prescription to **RRS 67** (*Damages*):

Any question about or request of damages arising from an incident involving a boat bound by the Racing Rules of Sailing or International Regulation to Prevent Collision at Sea depends on the appropriate courts and cannot be dealt by the jury.

(*) FFVoile Prescription to **RRS 70. 5** (*Appeals and requests to a national authority*):

The denial of the right of appeal is subject to the written authorization of the Fédération Française de Voile, received before publishing the notice of race. This authorization shall be posted on the official notice board during the event.

(*) FFVoile Prescription to **RRS 78.1** (*Compliance with class rules; certificates*):

The boat's owner or other person in charge shall, under his sole responsibility, make sure moreover that his boat complies with the equipment and security rules required by the laws, by-laws and regulations of the Administration.

(*) FFVoile Prescription to **RRS 86.3** (*Changes to the racing rules*):

An organizing authority wishing to change a rule listed in RRS 86.1(a) in order to develop or test new rules shall first submit the changes to the FFVoile, in order to obtain its written approval and shall report the results to FFVoile after the event. Such authorization shall be mentioned in the notice of race and in the sailing instructions and shall be posted on the official notice board during the event.

(*) FFVoile Prescription to **RRS 88** (*National prescriptions*):

Prescriptions of the FFVoile shall neither be changed nor deleted in the notice of race and sailing instructions, except for events for which an international jury has been appointed.

In such case, the prescriptions marked with an asterisk (*) shall neither be changed nor deleted in the notice of race and sailing instructions. (The official translation of the prescriptions, downloadable on the FFVoile website www.ffvoile.fr, shall be the only translation used to comply with RRS 90.2(b)).

(*) FFVoile Prescription to **RRS 91(b)** (*Protest committee*):

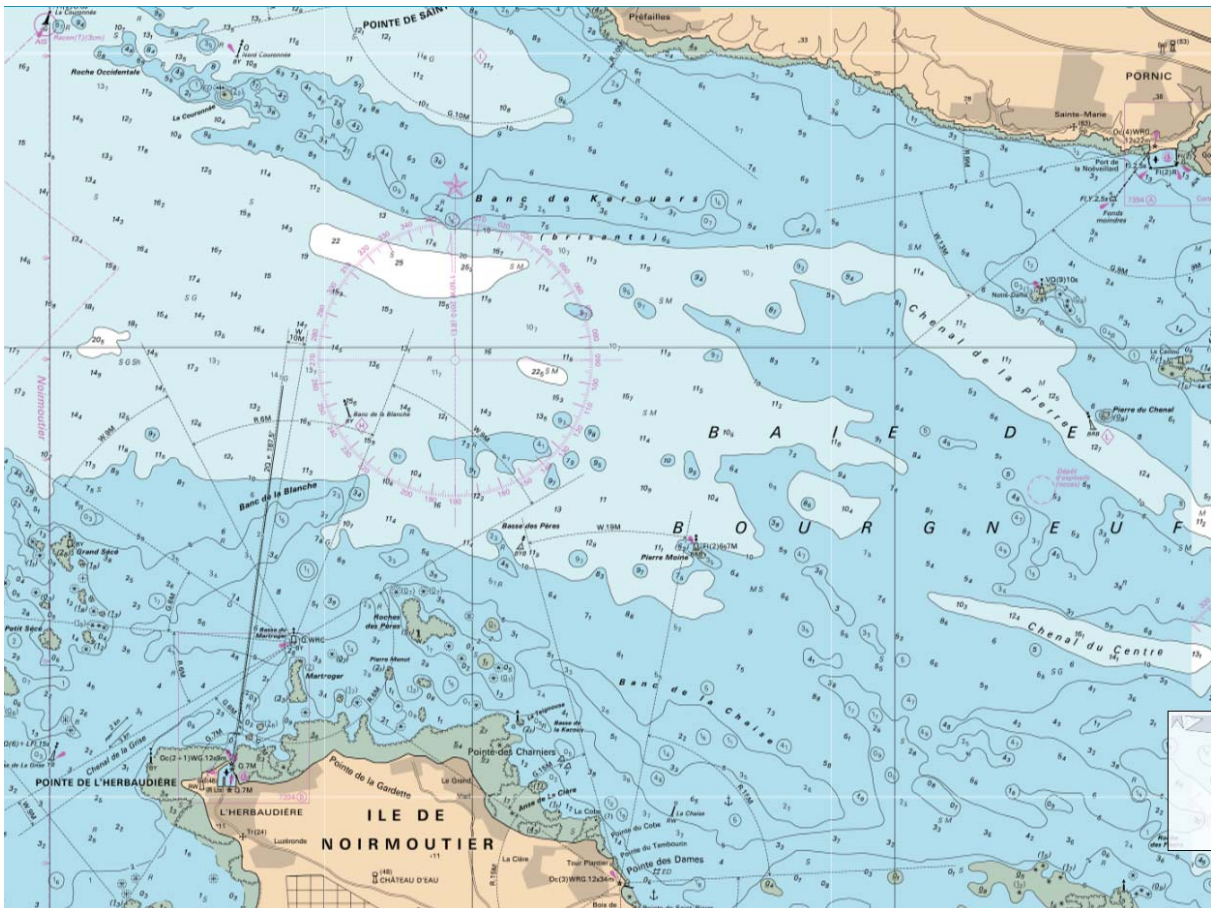
The appointment of an international jury meeting the requirements of Appendix N is subject to prior written approval of the Fédération Française de Voile. Such authorization shall be posted on the official notice board during the event.

FFVoile Prescription to **APPENDIX R** (*Procedures for appeals and requests*):

Appeals shall be sent to the head-office of Fédération Française de Voile, 17 rue Henri Bocquillon, 75015 Paris – email: jury.appel@ffvoile.fr, using preferably the appeal form downloadable on the website of Fédération Française de Voile: http://www.ffvoile.fr/ffv/web/services/arbitrage/jury_appel.asp

ANNEXE ZONE DE COURSE

Baie de Bourgneuf



ANNEXE Programme

Jeudi 09 août :

Confirmation des inscriptions au PC Course Plage des Dames de 10h00 à 12h30 et de 14h00 à 18h00

Les inscriptions seront closes le jeudi 09 août à 18h00.

D'autre part, compte-tenu de la pénurie de médecins sur l'île de Noirmoutier, les équipages inscrits en régate devront anticiper l'obtention de leurs certificats médicaux : il sera extrêmement difficile d'obtenir un rendez-vous sur place pour ce motif.

Vendredi 10 août :

- 10h30 Briefing chefs de bord et embarquements des équipiers non skippers
- 12h00 1^{er} signal d'avertissement
- Courses à suivre
- Pot d'accueil des équipages
- Jury et classement provisoire au PC course.

Samedi 11 août :

- 08h30 Briefing chefs de bord et embarquements des équipiers non skippers
- 10h00 1^{er} signal d'avertissement
- Courses à suivre
- Dîner des équipages place d'armes
- Jury et classement provisoire au PC course.

Dimanche 12 août :

- 08h30 Briefing chefs de bord et embarquements des équipiers non skippers
- 10h00 1^{er} signal d'avertissement
- Courses à suivre
- Pas de signal d'avertissement après 12h00
- Remontée du chenal du port de Noirmoutier
- Remise des prix au Château de Noirmoutier